



SERVICE LETTER

LAUFENDE MODIFIKATIONEN AN DEN VERGASERN FÜR ROTAX® 2-TAKT UL FLUGMOTOREN SL-2ST-005

Wiederkehrende Symbole

Bitte beachten Sie die folgenden Symbole, die Sie durch dieses Dokument begleiten:

- ▲ **WARNUNG:** Warnhinweise und Maßnahmen, deren Nichtbeachtung zu Verletzungen oder Tod für den Betreiber oder andere, dritte Personen führen können.
- **ACHTUNG:** Besondere Hinweise und Vorsichtsmaßnahmen, deren Nichtbeachtung zu Beschädigungen des Motors und zum Gewährleistungsausschluß führen können.
- ◆ **HINWEIS:** Besondere Hinweise zur besseren Handhabung.

1) Planungsangaben

1.1) **Betreff**

Alle Motoren der Type:
- 2-Takt UL-Flugmotoren

1.2) **Zusätzlich zu berücksichtigende ASB/SB/SI und SL**

zusätzlich zu diesem Service Letter ist folgende Service Instruction zu berücksichtigen:
- SI-07-1995 letztgültige Ausgabe

1.3) **Anlaß**

Aufgrund ständiger Weiterentwicklung und teilweise Vereinheitlichung der Vergasertypen wurden diverse Modifikationen eingeführt.

1.4) **Gegenstand**

- Laufende Modifikationen an den Vergasern für ROTAX® 2 Takt UL Flugmotoren

1.5) **Querverweise**

Ergänzend zu dieser Information sind nachfolgende Dokumente in der letztgültigen Ausgabe zu beachten:

- Betriebshandbuch (HB)
- Einbauhandbuch (EBHB)
- Wartungshandbuch (WHB)
- Ersatzteilkatalog (ETK)
- alle zutreffenden Service Instructions (SI)

1.6) **Austauschbarkeit der Teile**

- Alle Teile sind ohne Einschränkung austauschbar.

2) Material Information

2.1) **Material - Preis und Verfügbarkeit**

Preise und Verfügbarkeit werden auf Anfrage vom ROTAX® autorisierten Vertriebspartner bzw. deren Service Center bekanntgegeben.

2.2) Teileumfang

◆ HINWEIS: Die serienmäßige Einführung der diversen Modifikationen erfolgte mit nachfolgenden Motor-nummern:

- ROTAX 447 UL: ab S/N 3.940.675
- ROTAX 503 UL: ab S/N 4.795.201
- ROTAX 582 UL: ab S/N 4.656.088
- ROTAX 582 UL mod. 99: ab Serienbeginn (S/N 5.305.901)
- ROTAX 618 UL: ab S/N 4.380.198

Vergaserübersicht:

Bild Bez. Nr.	Neue TNr.	Menge pro Motor	Bezeichnung	Alte TNr.	Verwendung
(13)	887.815	1	Vergaser 54/36/2001	590.905	447 UL mit Ansaugdämpfer
(13)	887.810	1	Vergaser 54/36/2002	590.900	447 UL ohne Ansaugdämpfer
(13)	887.825	1	Vergaser 54/36/2003	590.885	503 UL mit Ansaugdämpfer
(13)	887.820	1	Vergaser 54/36/2004	590.880	503 UL ohne Ansaugdämpfer
(13)	887.827	2	Vergaser 54/36/2005	590.887	503 UL mit Ansaugdämpfer
(13)	887.822	2	Vergaser 54/36/2006	590.882	503 UL ohne Ansaugdämpfer
(13)	887.835	2	Vergaser 54/36/2101	590.915	582 UL 90/99 48 kW mit Ansaugdämpfer 582 UL 90/99 40 kW mit Ansaugdämpfer
(13)	887.832	2	Vergaser 54/36/2102	n.a.	582 UL 90/99 40 kW ohne Ansaugdämpfer
(13)	887.830	2	Vergaser 54/36/2103	590.910	582 UL 90/99 48 kW ohne Ansaugdämpfer
(13)	887.846	2	Vergaser 54/36/2104	590.460	618 UL mit Ansaugdämpfer AS-Seite
(13)	887.848	2	Vergaser 54/36/2105	590.462	618 UL mit Ansaugdämpfer MS-Seite
(13)	887.841	2	Vergaser 54/36/2106	590.464	618 UL ohne Ansaugdämpfer AS-Seite
(13)	887.843	2	Vergaser 54/36/2107	590.466	618 UL ohne Ansaugdämpfer MS-Seite

Teileumfang pro Vergaser:

Bild Bez. Nr.	Neue TNr.	Menge pro Vergaser	Bezeichnung	Alte TNr.	Verwendung
(3)	861.182	2	Schwimmer	861.180	Vergaser
(3)	827.347	1	Federtasse	827.345	Vergaser
(2)	831.715	1	O-Ring 2,5 x 15	-	Vergaser
(10)*	830.890	1	Dichtring 6,2/8,9/1	-	Vergaser
(11)*	940.557	1	Schlauchtülle	-	Vergaser

* Die neuen Vergaser sind weiters bereits mit einem Unterdruck-Anschluss für die Höhenkorrekturanlage (HAC-Kit) ausgestattet. Nur die neuen Vergaser können mit diesen Teilen zur Verwendung in einer Höhenkorrekturanlage (HAC-Kit) nachgerüstet werden.

3) Arbeitsanweisungen / Durchführung

Durchführung

Etwaige Instandsetzungsarbeiten sind von einer der nachstehenden Personen bzw. Organisationen gemäß letztgültigem Reparaturhandbuch durchzuführen und zu bescheinigen:

- ROTAX[®]-Airworthiness Beauftragte
- ROTAX[®]-Vertriebspartner bzw. deren Service Center
- Personen mit entsprechender typenspezifischer Schulung (nur für nicht zertifizierte Motoren zutreffend)
- ▲ **WARNUNG:** Diese Arbeiten nicht bei offenem Feuer, Rauchen, Funkenbildung etc. durchführen! Zündung "AUS" und Motor gegen ungewollte Inbetriebnahme sichern.
- Fluggerät gegen ungewollte Inbetriebnahme absichern.
- Minuspol der Bordbatterie abklemmen.
- ▲ **WARNUNG:** Arbeiten nur am kalten Motor durchführen.
- ▲ **WARNUNG:** Sollte während dem Zerlegevorgang/Zusammenbau das Entfernen einer Sicherungseinrichtung (wie z.B. Drahtsicherung, selbstsichernde Schraube, etc.) notwendig sein, so ist diese immer durch eine Neue zu ersetzen.

3.1) Modifikationen am Vergaser

Die neue Vergasergeneration unterscheidet sich äußerlich sehr wenig vom Vorgängermodell, die Modifikationen befinden sich im Teilbereich.

Die Änderungen sind:

- Dämpfung der Düsenadel (1) mittels zusätzlichem O-Ring (2) 2,5 x 1,5 (siehe dazu Bild 1).
- ◆ **HINWEIS:** Dieser O-Ring ist bei älteren Vergasern nur gemeinsam mit einer neuen Federtasse (3) verwendbar, da für den zusätzlichen O-Ring in der Federtasse eine Freistellung (4) notwendig ist.
- Zusätzliche Bohrung (6) Ø 2 mm in der Gussrippe zum Anbringen einer Drahtsicherung.
- ▲ **WARNUNG:** Sämtliche Ansaugkomponenten oder andere Teile, die sich lösen könnten, sind zu sichern. Siehe Service Instruction SI-07-1995 letztgültige Ausgabe.
- Der saugseitige Vergaserflansch (7) ist mit einem Gewinde versehen, um die Abziehkräfte der Ansauganlage (Luftfilter, Ansaugdämpfer usw.) zu erhöhen (siehe dazu Bild 3).
- Der Schraubenkopf der LeerlaufEinstellschraube (8) wurde anstatt einer „Rändelung“ mit einem Sechskantkopf (SW 13) versehen (siehe Bild 3).
Damit wurde die Vergasereinstellbarkeit, besonders bei Doppelvergaser- oder Ansaugdämpfer-Ausführung verbessert.
- Sämtliche neue Vergaser sind mit einem Unterdruck-Anschluss für die Höhenkorrekturanlage (HAC-Kit) ausgestattet (siehe Bild 3).
- ◆ **HINWEIS:** Grundsätzlich ist dieser Anschluss mit der Verschlusschraube (9) M6 x 5 verschlossen. Gegebenenfalls wird diese Verschlusschraube durch den Dichtring (10) und die Schlauchtülle (11) ersetzt.
- Die Vergaser werden ausschließlich mit Seilzug-Choke (12) geliefert. Sollte ein Handhebel-Choke erforderlich sein, so ist dieser zusätzlich zum Vergaser zu bestellen.
- **ACHTUNG:** Umbau, Bedüsung und alle sonstigen Arbeiten dürfen nur von autorisierten ROTAX[®] Vertriebspartnern oder deren Service-Centern, laut letztgültigen der Motortype entsprechendem Reparaturhandbuch, durchgeführt werden.
- Sämtliche neue Vergaser sind mit Schwimmern (13) ausgestattet, die eine optimierte Aussenform aufweisen.
- Minuspol der Bordbatterie anklemmen.

3.2) Zusammenfassung

▲ **WARNUNG:** Nichtbeachtung dieser Anweisungen kann zu Motor- und Personenschaden oder Tod führen!

4) Anhang

Folgende Zeichnungen sollen zusätzliche Information bieten:

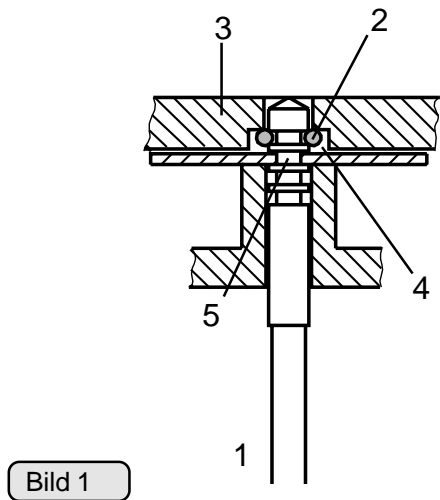


Bild 1

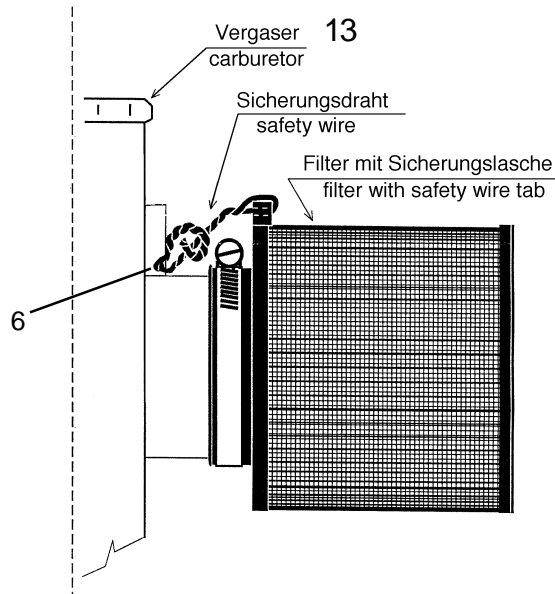


Bild 2

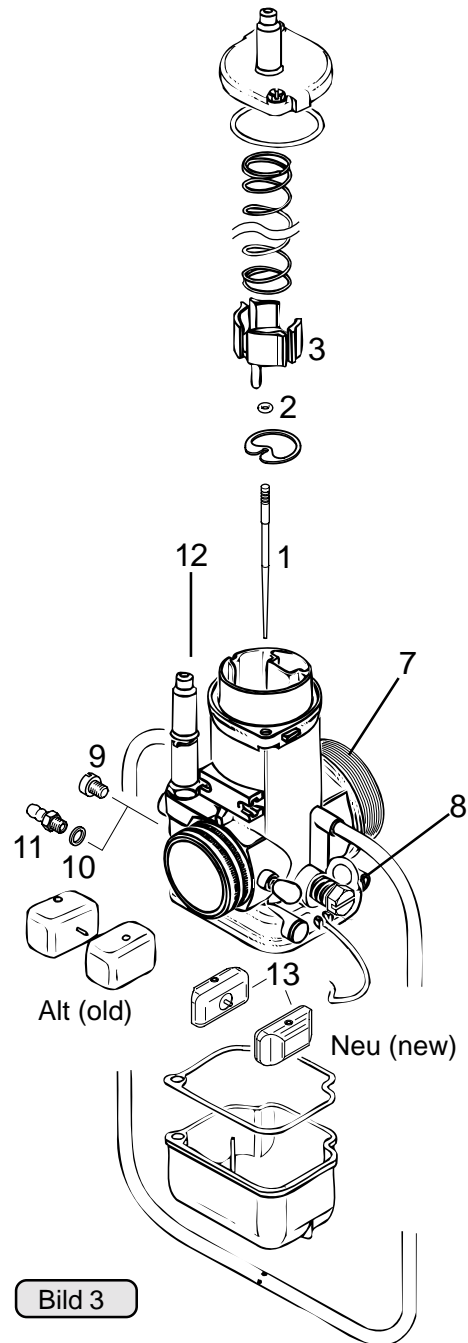


Bild 3

Ansicht: Vergaser / Ansaugluftfilter Bild: 1, 2 und 3

Die Illustrationen in diesem Dokument zeigen eine typische Ausführung. Möglicherweise entsprechen sie nicht in jedem Detail oder in der Form dem tatsächlichen Teil, stellen aber Teile gleicher oder ähnlicher Form dar.

■ **ACHTUNG:** Unsere Explosionszeichnungen sind **keine technischen** Zeichnungen und mit unterschiedlichen Maßstäben versehen. Wir haben uns bemüht, diese Darstellungen sehr originalgetreu darzustellen, aber jegliche Ableitung von Maßen oder anderen Informationen ist nicht zulässig.