



**Ausfall des Tachometers 966 072
bei Rotax 503 UL C.D.I. und 582 UL C.D.I. mit DUCATI-Zündanlage**

Diese Service Information, Ausgabe Dez. 1990 ersetzt Ausgabe Sept. 1990.

Als mögliche Ausfallsursache des Tachometers 966 072 (rote Klebeetikette auf Rückseite) wurde ein defekter Widerstand am Ankersatz der Zündanlage festgestellt. Entfernung des Widerstandes wie folgt:

Ablauf 1) bis 7) für Motoren Type 503 C.D.I. bis Motor Nr. 3,952.143
 Type 582 C.D.I. bis Motor Nr. 3,957.334.

Für Motoren mit höheren Motornummern als oben angeführt, siehe Seite 2.

- 1) Demontage der Ankerplatte und des Ankersatzes 996 845.
- 2) Abkratzen der Isolierungsmasse an beiden Enden des Widerstandes (Pos.① und Pos.②), welcher auf der Rückseite des Ankersatzes liegt.
- 3) Auslöten des Widerstandes an beiden Enden (Pos.① und Pos.②) sowie des grauen Kabels (Pos.①).

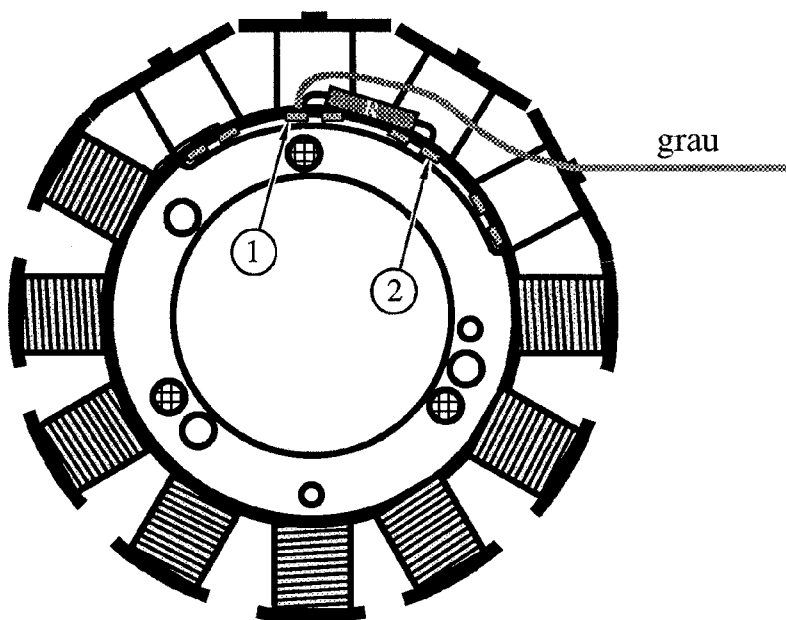
- 4) Ablängen des grauen Kabels um ca. 20 mm und abisolieren eines kleinen Stücks der grauen Kunststoff-Hülle, um ein neues sauberes Ende zu bekommen.

- 5) Einlöten des grauen Kabels in den Anschluß Pos.②.

Achten Sie, bitte, auf eine gute Lötverbindung zwischen dem grauen Kabel und der Leitung, die aus der Spule kommt, sowie auf guten Halt am Anschlußbutzen.

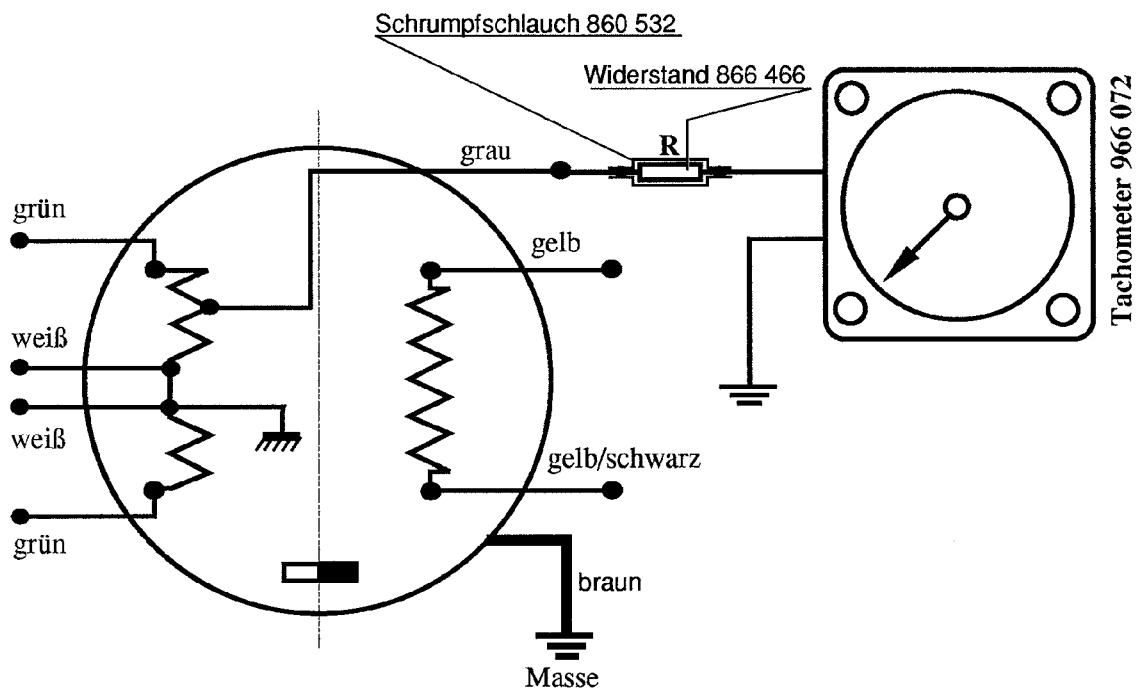
- 6) Isolieren der Lötstelle (Pos.②), eventuell mit PU-Kleber (Sikaflex 255) 297 710 oder Araldit.

- 7) Einbau des Ankersatzes. Montage der restlichen Teile der Zündanlage.





- 8) Ein externer Widerstand von $1k\Omega$ (866 466) muß, wie in der folgenden Zeichnung gezeigt, in das graue Kabel installiert und mit einem Schrumpfschlauch (860 532) gesichert werden. Dieser Widerstand ersetzt jenen im Ankersatz und ist notwendig um den Tachometer 966 072 zu schützen.



Für alle bisher ausgelieferten Drehzahlmesser 966 072 liefern wir einen Widerstand 866 466 und einen Schrumpfschlauch 860 532 auf Anfrage.

ACHTUNG: Sollte der Widerstand 866 466 eingebaut werden, ohne daß man den Widerstand am Ankersatz entfernt, so zeigt der Drehzahlmesser beim Überprüfen eines Zündkreises einen erhöhten Drehzahlabfall an.

- 9) Wenn der neue Drehzahlmesser 966 074 (zur Erkennung, blaue Klebeetikette auf der Rückseite) verwendet wird, so darf man keinen zusätzlichen Widerstand verwenden, da dieser bereits im Tachometer integriert ist.